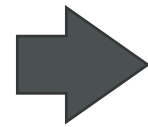
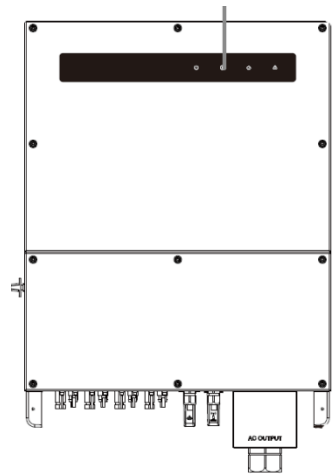


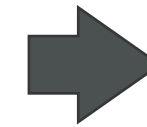
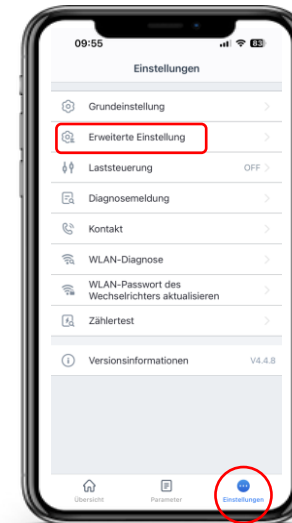
1. COM Adresse der Inverter einstellen

Die COM Adresse (RS485 Bus Adresse) muss für jeden Inverter unterschiedlich sein. Die Adresse **muss immer** eingestellt werden. Bei Hybridinvertern ist eine Adresse von 1 – 10 einzustellen. Bei Netzinvertiern ist eine Adresse von 1 – 60 einzustellen.

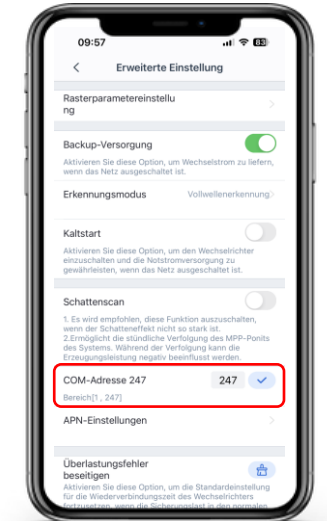


Smartphone mit dem Wechselrichter-WLAN verbinden

SolarGo App öffnen



Rufen Sie die „erweiterten Einstellungen“ auf

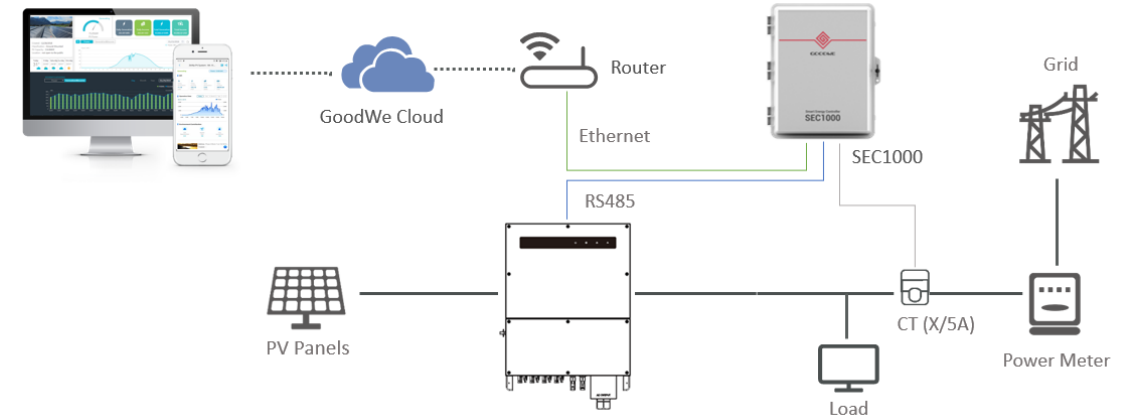
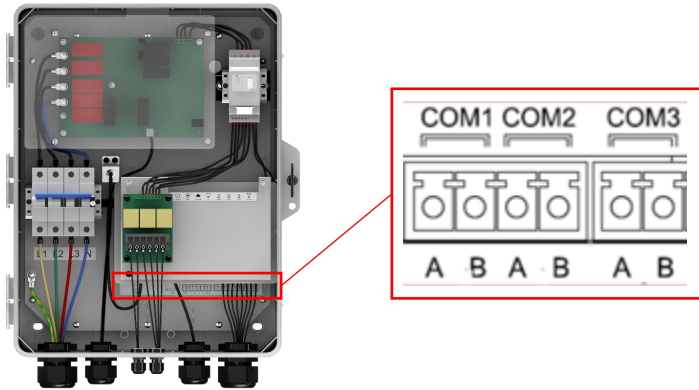


Einstellungen vornehmen

Mehr Informationen zur Solar Go erhalten Sie in der Anleitung unter de.goodwe.com

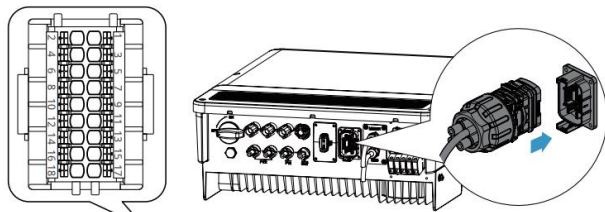
2. RS485 Bus am Inverter und am EZLogger oder SEC Box anbinden

SEC Box / EZLogger Pro



ET / BT Plus Inverter

Typ I (18-polige Klemmleiste)



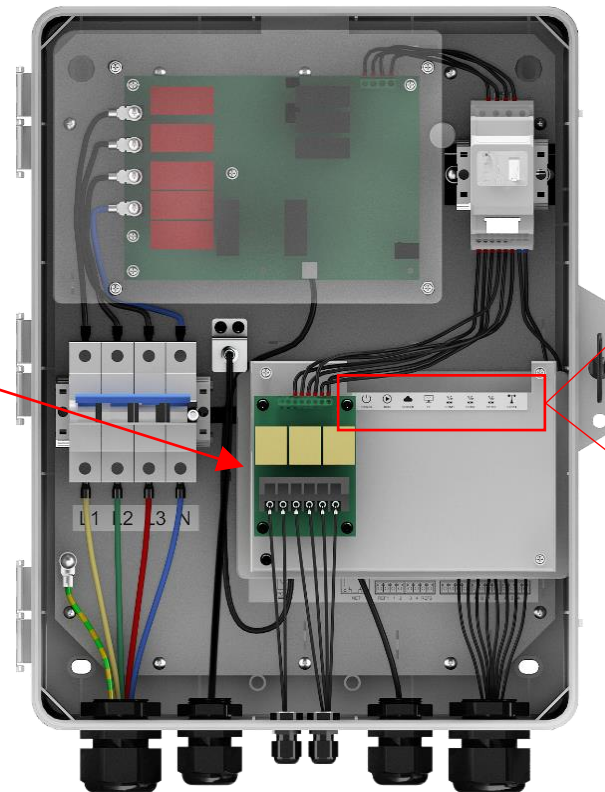
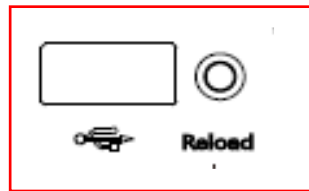
PIN	Belegung	Funktion	PIN	Belegung	Funktion
1	485_A1	RS485 oder EMS	9	Fernabschaltung	Fernabschaltung*
2	485_B1		10	GND-S	
3	DRM 1/5 bzw. DI_1	DRED* oder RCR	11	LG_EN+	Aktivierungssignal für LG-Batterie
4	DRM 2/6 bzw. DI_2		12	LG_EN-	
5	DRM 3/7 bzw. DI_3		13/14	k. A.	k. A.
6	DRM 4/8 bzw. DI_4		15/16		
7	COM/DRM0 bzw. REF_1		17	DO-	Potenzialfreier Kontakt der Laststeuerung
8	REFGEN bzw. REF_2		18	DO+	

SDT G2 Inverter

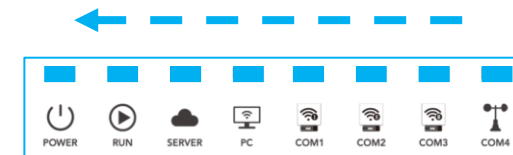
RS485/Meter	DRED
1: METER+/RS485 A	1: DRM1/5
2: METER-/RS485 B	2: DRM2/6
	3: DRM3/7
	4: DRM4/8
	5: REFGen
	6: Com/DRM0

Remote shutdown
 +: DRM4/8
 -: REFGen

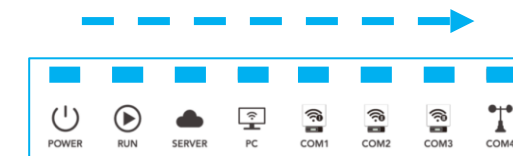
3. SEC Box / EZLogger Pro in den Static Mode versetzen



Static (nur für die Einrichtung, nicht den Betrieb)
Reload 10 sec gedrückt halten

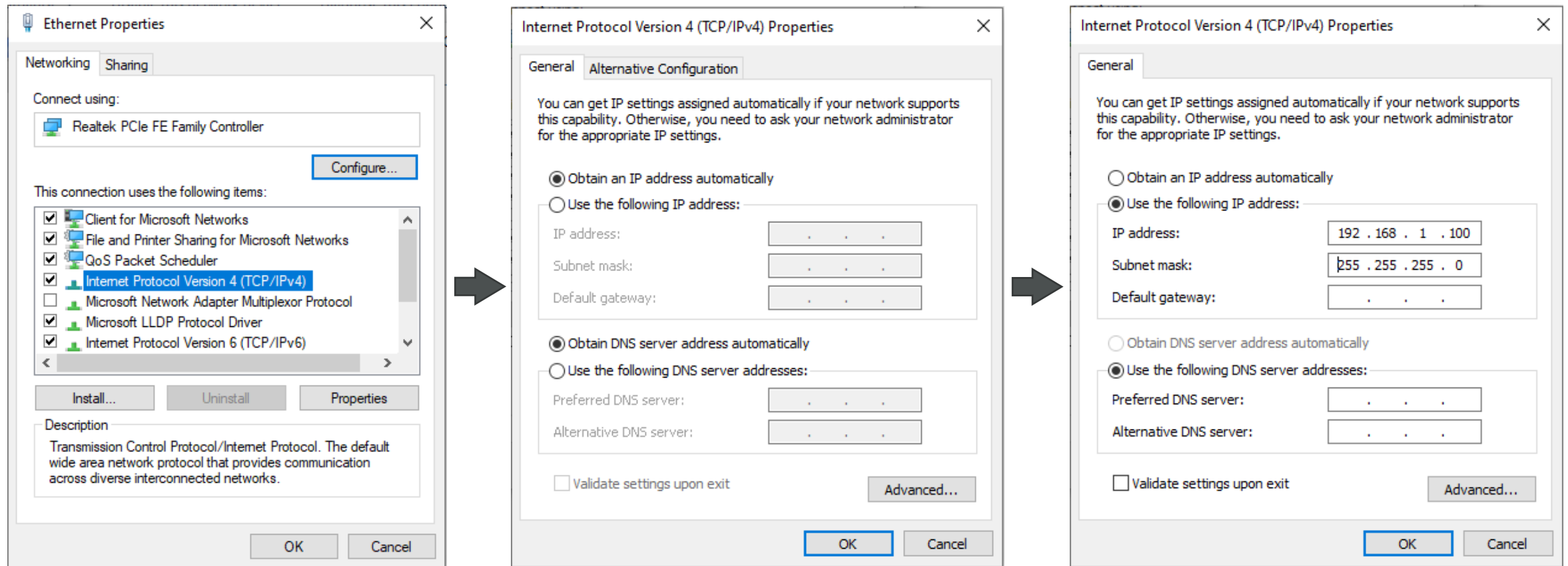


DHCP (nur für den Betrieb, nach der Einrichtung)
Reload 5-9 sec gedrückt halten

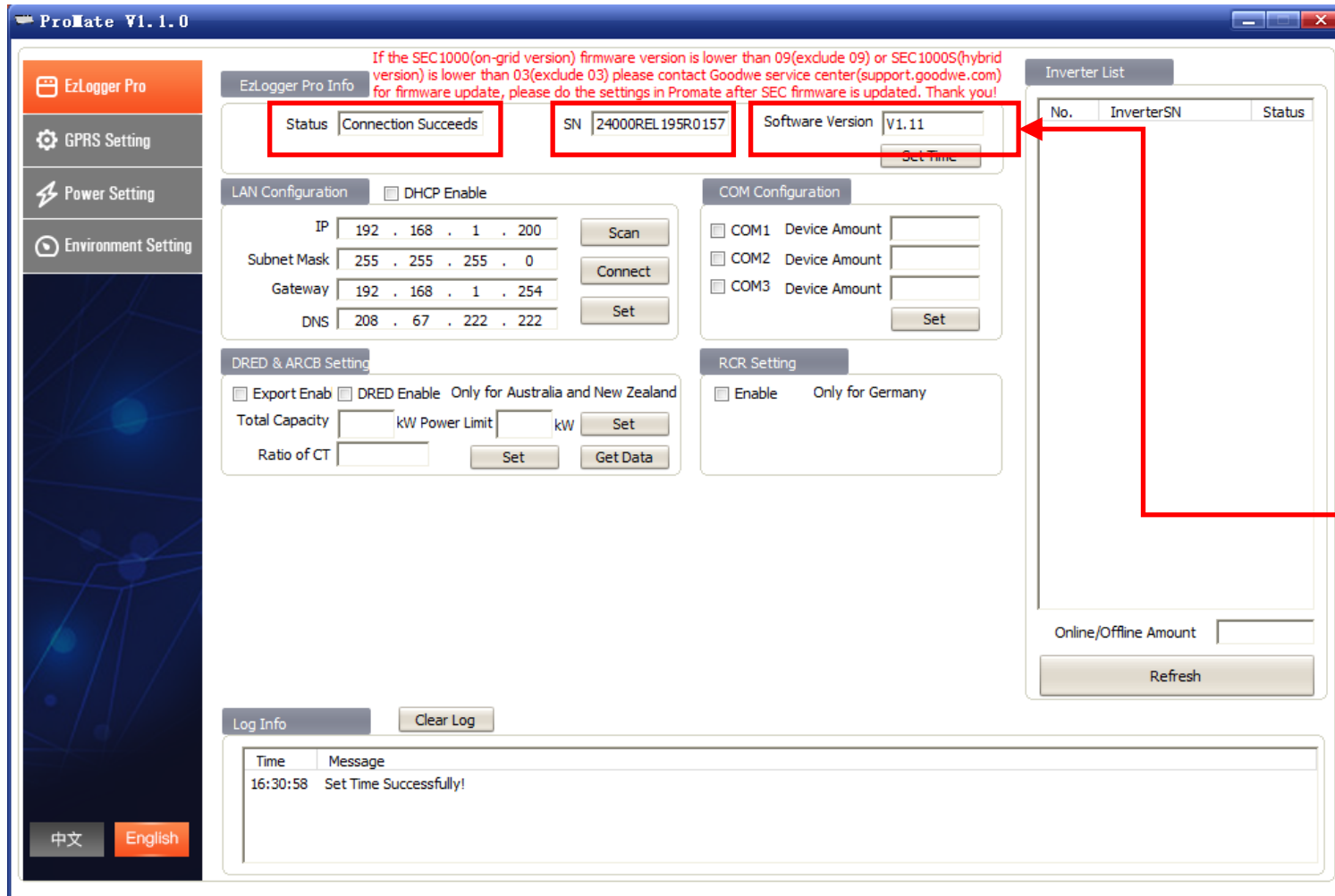


4. Laptop für die Verbindung vorbereiten

- Laptop und Ethernet-Anschluss vom EzLogger Pro mit einem LAN-Kabel verbinden
- Ethernet-Einstellungen wie folgt vor der Verwendung der Promate-Software konfiguriert werden:



5. ProMate Software öffnen



Die Softwareversion der SEC1000S Box ist mit der Version 1.04 aktuell!

Wenn EzLoggerPro oder SEC1000(S) erfolgreich mit Promate kommuniziert, werden diese Daten in der ProMate angezeigt.

6. Einstellungen vornehmen

“.” = Punkt als
Dezimaltrennzeichen!

Nach den Einstellungen den EZLogger oder die SEC1000(S) Box in den static Mode versetzen (siehe Seite 3)

Einspeisebegrenzung
(dynamisch)

DRED & ARCB Setting

Export Enab DRED Enable Only for Australia and New Zealand

Total Capacity 50.000 kW Power Limit 60 kW

Ratio of CT 50

Beispiel "CT Ratio" 250/5A

$$\frac{250}{5} = 50 \leftarrow \text{Ratio}$$



ProMate V1.0.8

EzLogger Pro Info
Status: Connection Succeeds SN: 91000SEC199L0060 Software Version: V1.09

LAN Configuration DHCP Enable

IP: 192 . 168 . 1 . 200
Subnet Mask: 255 . 255 . 255 . 0
Gateway: 192 . 168 . 1 . 254
DNS: 208 . 67 . 222 . 222

COM Configuration

COM1 Device Amount 1
 COM2 Device Amount
 COM3 Device Amount

RCR Setting

Enable Only for Germany

DRED & ARCB Setting

Export Enab DRED Enable Only for Australia and New Zealand

Total Capacity 50.000 kW Power Limit 60 kW

Ratio of CT 50

Inverter List

No.	InverterSN	Status
01	9050KMTS19AR0151	Online

Online/Offline Amount 1/0

Log Info

Time	Message
10:31:20	Close ARCB Function Successfully!
10:31:23	Set Ratio of CT Successfully!
10:31:26	Set Install Capacity And UpperPower Successfully!

中文 English

Angeschlossene Geräte eingeben
und COM Port aktivieren

Enable auswählen um
FRE Funktion zu aktivieren

